

Koksnes Balinātājs STAFOR WHITE

Līdzeklis paredzēts koksnes virsmas attīrīšanai un balināšanai. Attīra koksnes virsmu no pelējuma, zilējuma traipiem, lietojams vecas, sākotnējo krāsu zaudējušas koksnes balināšanai. Pēc koksnes apstrādes tumšie plankumi pazūd un atjaunojas koksnes dabīgā tekstūra.

Lietošana: ar pulverizatoru koksnes virsmu apsmidzina no 15 – 10 cm attāluma, uzklājot ar otu, uzklāšanu veic šķiedru virzienā un atstāj uz 1 – 2 dienām, pēc tam līdzekli noskalo ar ūdeni. Nepieciešamības gadījumā apstrādi var atkārtot. Pirms apstrādes pelējumu nenokašīt, jo tas var izraisīt bīstamo sporu izsēšanu. Nelietot kopā ar citiem produktiem, tas var izraisīt bīstamas gāzes – hlora izdalīšanos. Nelietot uz metāliem. Darba rīkus un traukus mazgāt ar ūdeni.

Patēriņš: atkarīgs no koksnes veida un tumšuma pakāpes.



Отбеливатель Древесины STAFOR WHITE

Средство предназначено для очистки и отбеливания поверхностей из древесины. Очищает древесину от плесени, посинения а также отбеливает старые, потерявшие первоначальный вид и цвет поверхности. После обработки древесины исчезают тёмные пятна и восстанавливается естественная текстура древесины.

Применение: средство наносят на поверхность кистью или пульверизатором. Пульверизатором наносят с расстояния 15 – 10 см, кистью наносят в направлении волокон древесины и оставляют на 1 – 2 суток, после чего средство смывают водой. В случае необходимости обработку повторяют. Нельзя до обработки плесень снимать механически, это может привести к распада опасным спор. Не применять средство вместе с другими продуктами, это может привести к выделению опасного газа – хлора. Не применять на металлических поверхностях. Инструменты мыть водой.

Расход: зависит от вида и степени потемнения древесины.

Pirms
Перед



Pēc
После



Stafor

Latvija, Rīga, Tālrunis: 371 67603399
Kuldīgas iela 53a, Fakss: 371 67603399
Mob.tālrunis: 371 26408999 info@stafor.lv
371 29219954 www.stafor.lv

WWW.VISSKOKAM.LV

Norādītie krāsu toni, kalpošanas laiks un cita informācija var mainīties, tā ir atkarīga no koka sugas, stāvokļa, mitruma, gaisa mitruma, apstrādes veida, šķiedru izvietojuma un citiem faktoriem. Izgatavotājs nenes nekādu atbildību. Visās tiesībs aizsargātas "Stafor".

Указанные цвета образцов, срок службы и другая информация может меняться, она зависит от породы, состояния, влажности древесины, влажности воздуха, вида обработки, расположения волокон и других факторов. Изготовитель не несет никакой ответственности. Все права защищены "Stafor".

STAFOR

VISS KOKAM

Все для Дерева

Stafor

Latvija, Rīga, Tālrunis: 371 67603399
Kuldīgas iela 53a, Fakss: 371 67603399
Mob.tālrunis: 371 26408999 info@stafor.lv
371 29219954 www.stafor.lv

WWW.VISSKOKAM.LV

Dabīga Kokam

LINEĻA

Натуральное Льняное
Масло для Дерева



Dabīgā Lineļļa Kokam

Speciāli sagatavota lineļļa koksnes apstrādei ar uzlabotu iesūkšanās spēju un antibakteriālām īpašībām. Lineļļa iesūcas koksnē, aizsargājot to pret mitrumu un nodilumu, vienlaikus izceļot koksnes tekstūru un zaru vietas, piešķirot koksnes virsmai viegli matētu tonējumu. Lineļļas pielietojums: guļbūves, koka mēbeles, grīdas, dažādi koka izstrādājumi, paneļi, jahtu un laivu klāji. Lineļļu var izmantot kā iekšdarbiem, tā ārdarbiem. Lineļļu var tonēt ar krāsu pigmentiem.

Virsmas sagatavošana: Apstrādājamai koksnes virsmai jābūt sausai (koksnes mitrums līdz 15%), gaisa mitrums - līdz 80%. Vecas koksnes virsmas attīrīt no lakas, krāsas un citām vielām. Virsmu notīrīt slīpējot.

Uzklāšana: Uzklāj ar otu vai tamponu un ļauj eļļai iesūkties. No koksnes virsmas noslauka lieko eļļas daudzumu un noklāj atkārtoti. Atkarībā no koksnes virsmas kvalitātes un lietošanas nolūka uzklāj 1 - 4 kārtas. Sevišķi rūpīgi jānoklāj dēļu, balķu gali. Pabeigtu eļļotu koksnes virsmu var vaskot ar koksnei paredzētu vasku.

Patēriņš: Gludai koka virsmai 7 - 10 m²/l.

Žūšana: Uzklāta plānā kārtā pie 20° C - 24 stundas.

Tīrīšana: Darba rīkus tīra ar vaiļspirtu, siltu ūdeni un ziepēm.

Glabāšana: Uzglabāt vēsā vietā. Slēgtā tarā glabāšanas laiks - 2 gadi.

Drošība: Produkts ir ugunsnedrošs. Ar eļļu piesūcinātas lupatas var aizdegties pirms likvidēšanas.

Satur: dabisko lineļļu, speciālas piedevas.



Натуральное Льняное Масло для Дерева

Специально подготовленное льняное масло для обработки древесины с усиленной впитываемостью и антибактериальными свойствами. Масло впитывается в древесину, защищая от влаги и, одновременно, упрочняя поверхность. Обработка льняным маслом выделяет текстуру дерева и придаёт мягкий матовый оттенок. Льняное масло используется для покрытия срубов, деревянной мебели, полов, панелей, различных изделий из дерева, палуб яхт и лодок. Масло используется как для внутренних, так и для наружных работ. Льняное масло может тонироваться красящими пигментами.



Льняное мало используется для покрытия срубов, деревянной мебели, полов, панелей, различных изделий из дерева, палуб яхт и лодок. Масло используется как для внутренних, так и для наружных работ. Льняное масло может тонироваться красящими пигментами.

Подготовка поверхности: Поверхность обрабатываемой древесины должна быть сухой (влажностью до 15%), влажность воздуха - до 80%. Старые поверхности должны очищаться от лака, краски и других веществ шлифованием.

Нанесение: Масло наносят кистью, тампоном и дают маслу впитаться. Лишнее масло снимают губкой или

тампоном и наносят повторные слои. В зависимости от качества поверхности и цели использования наносят 1 - 4 слоя. Особенно тщательно обрабатываются торцы досок, бревен. После нанесения масла поверхности могут покрываться воском.

Высыхание: Нанесенное тонким слоем покрытие сохнет 24 часа при 20°С.

Расход: Для гладкой поверхности: 7 - 10 м²/л.

Чистка: Инструменты чистят уайтспиритом, тёплой водой и мылом.

Хранение: Хранить в прохладном месте в закрытой таре. Срок хранения - 2 года.

Меры безопасности: Продукт горюч. Промасленный обтирочный материал при хранении может самовозгореться.

Состав: натуральное льняное масло, специальные добавки.



Linellās Grunts GUĻBŪVE

Грунт на
Льняном масле



Linellās Grunts "Guļbūve"

Grunts "Guļbūve" sastāvā ir tikai ekoloģiski dabiskas izcelsmes produkti - linellā, priežu terpentīns un dabīgie sveķi, kas lieliski saderas ar koksni, akcentējot un papildinot dabīgās koksnes lieliskās īpašības.

Ar grunti "Guļbūve" apstrādāta koksne saglabā koka dabisko toni un grunts izceļ katra koksnes veida tekstūru un koka neparasti skaisto krāsu. Grunts ļoti dziļi iesūcas koksnē, aizsargājot to no mitruma un netīrumiem un veidojot ūdens necaurlaidīgu slāni. Gruntij piemīt antiseptiska iedarbība, ar to apstrādāta koksne tiek pasargāta no pušanas sēņišu kaitīgās iedarbības un zilēšanas. Vienlaikus grunts sagatavo koksnes virsmu tālākai apstrādei. Virsmas gruntēšana pirms apstrādes ar citu linellu saturošu produktu nav nepieciešama. Taču ar grunti "Guļbūve" apstrādātas koka konstrukcijas var tikt ilgstoši ekspluatētas arī bez tālākas apstrādes (piemēram - guļbūves). Gunti lieto guļbaļķu būvju apstrādei kā no ārpuses, tā arī no iekšpuses, durvju un logu, dārza mēbeļu, saunu un dārza māju un citu koka būvju, priekšmetu apstrādei. Grunts ir piemērota uzklāšanai gan vecām, gan jaunām ozola, priedes, egles, dižskābarža, tīkkoka, sarkankoka



un citām koksnes virsmām. Apstrādājamai koksnes virsmai jābūt sausai, maksimālais koksnes mitrums 15 %, gaisa mitrums - 80 %. Vecas koksnes virsmas jāattīra no lakas, krāsas un citām vielām.

Patēriņš: 4-7 m²/l.

Iesūkšanās: Linellās grunts "Guļbūve" iesūcas apmēram 4 stundu laikā, neļaujot skaidām, smiltīm un puteļiem pielipt pie virsmas.

Lietošana: Gruntējamām virsmām jābūt tīrām un sausām. Grunti uzklāj ar otu vai pulverizatoru. Stipri uzsūcošas virsmas jāgruntē divreiz.

Saturs: Speciāli sagatavota dabīgā linellā, priežu sveķi, vaišpirts, speciālas piedevas.



Грунт на Льняном Масле "Guļbūve"

Грунт "Guļbūve" изготавливается из природных экологически чистых продуктов - льняного масла, соснового скипидара и канифоли, которые отлично совмещаются с деревом, акцентируя и дополняя природные качества древесины.

Обработанная грунтом древесина сохраняет природный оттенок, грунт выделяет и подчёркивает текстуру и естественную красоту дерева. Грунт особо глубоко впитывается в древесину, защищая от влаги и загрязнений. Он обладает антисептическими свойствами, обработанная им древесина предохраняется от гниения и синевы. Одновременно покрытие грунтом подготавливает поверхность дерева для дальнейшей обработки. Грунтовка не требуется перед обработкой поверхности любым другим, содержащим льняное масло, продуктом. Покрытые грунтом деревянные конструкции также могут эксплуатироваться и без дальнейшей обработки (например, срубы). Грунт применяется для покрытия срубов как снаружи, так и внутри здания, для грунтовки дверей, оконных рам, бань, садовых домиков, садовой мебели и других строений и предметов из дерева. Грунт пригоден для покрытия как новых, так и старых поверхностей: дубовых, сосновых, еловых, ясеня, красного дерева и других. Поверхность обрабатываемой древесины должна быть сухой, влажность не более 15%, влажность воздуха во время нанесения грунта - 80%. Старые поверхности должны быть очищены от лака, краски и других веществ.

Расход: 4 - 7 м²/л.

Впитываемость: Грунт "Guļbūve" впитывается примерно в течение 4 часов, предотвращая прилипание опилок, песка и пыли к поверхности.

Инструкция по применению: Деревянные поверхности должны быть чистыми и сухими. Грунт наносится кистью или пульверизатором. Сильно впитывающие поверхности необходимо грунтовать два раза.

Хранение: Срок хранения грунта в оригинальной упаковке и в закрытых складских помещениях - 12 месяцев.



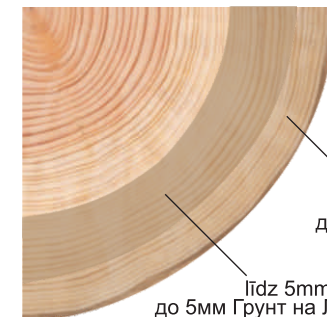
Необработанная / Neapstrādāta:



Обработанная / Apstrādāta:



Aptuvenā iesūkšanās spēja /
Примерная впитывающая способность



Īdz 1,5mm Linellā
до 1,5мм Льняное Масло

Īdз 5mm Linellās Grunts Guļbūve
до 5мм Грунт на Льняном Масле Guļbūve



Hermētiķis GUĻBŪVE

Герметик



Hermētiķis "Guļbūve"

Hermētiķis paredzēts guļbūvju baļķu šuvju un spraugu, kā arī citu koka konstrukciju hermetizēšanai. Hermētiķis lieliski savietojas ar koksni, tam piemīt laba adhēzija un elastīgums. Sacietējis hermētiķis ir īpaši salizturīgs, nodrošinot koka ēku teicamu hermētiskumu kā vasarā, tā ziemā. Ekoloģiski nevainojams materiāls, satur dabīgo lineļļu, tā sastāvā nav organisko šķīdinātāju vai citu kaitīgu vielu. Sacietējušu hermētiķi var krāsot ar jebkura veida krāsām.

Lietošana: Hermētiķi ar speciālas pistoles vai špatelīpstiņas palīdzību uzklāj sausu un notīrītu baļķu šuvju virsmai. Hermētiķa virsmu pirms nožūšanas nolīdzina ar ziepjūdenī samērcētu špatelīpstiņu, veidojot gludu virsmu, kā arī nepieciešamo šuves profilu. Pirms hermetizēšanas koka virsmu vēlams nogruntēt ar lineļļas grunti "Guļbūve". Normālos apstākļos hermētiķis 4-6 stundu laikā veido ūdensizturīgu virsmas plēvi, pilnībā izžūst 24 stundās. Nav ieteicams hermetizēšanu veikt temperatūrās zem +5 °C, kā arī lietus laikā.

Sastāvā: lineļļa, akrilātu ūdens dispersija, pildvielas, pigmenti, speciālas piedevas.



Герметик "Guļbūve"

Герметик предназначен для герметизации швов и щелей между брёвнами срубов, а также для герметизации стыков и примыканий других деревянных конструкций. Герметик отлично совмещается с поверхностью древесины, обладает хорошей адгезией к дереву и высокой эластичностью. Затвердевший герметик особо морозостоек, сохраняет эластичность при минусовых температурах, обеспечивая герметичность зданий как летом, так и зимой. Герметик - экологически безупречный материал на основе натурального льняного масла, не содержит органических растворителей. Затвердевший герметик можно красить любыми видами красок.

Применение: На сухую и очищенную древесную поверхность герметик наносят при помощи специального шприца или шпателя. После нанесения поверхность герметика во шве разравнивают смоченным в мыльной воде шпателем. Перед нанесением герметика поверхность дерева рекомендуется грунтовать грунтом "Guļbūve". В нормальных условиях в течение 4-6 часов на поверхности герметика образуется водостойкая плёнка, полное высыхание происходит в течение 24 часов. Не рекомендуется работать при температурах ниже +5 °C, а



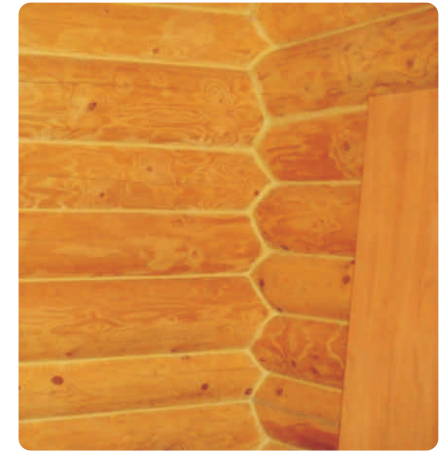
также во время дождя.

Состав: льняное масло, акриловая дисперсия, наполнители, пигменты, специальные добавки.

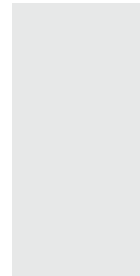


Apstrādājot māju ar hermētiķi Guļbūve tās siltumzudumi var samazināties līdz vairākām reizēm. Guļbūves ieteicams apstrādāt no iekšpuss un ārpusē.

После обработки дома герметиком Guļbūve, его теплопотери могут снизиться в несколько раз. Срубы рекомендуется обработать изнутри и снаружи.



Balts
Белый



Oregons
Орегон



Pelēks
Серый



Riekstkoks
Орех



Brūns
Коричневый



Priede
Сосна



Mahagons
Махагон



Dabīgā ZVIEDRU KRĀSA

Натуральная
Шведская Краска



Dabīgā Zviedru Krāsa

Tradicionālā zviedru krāsa tiek izmantota Zviedrijā un Latvijā no XVII - XVIII gadsimtiem līdz pat šodienai. Zviedru krāsa paredzēta neēvelētu koka virsmu krāsošanai, tā piemērota saimniecības ēku, sētu, skaidu jumtu, kā arī dzīvojamu ēku koka fasāžu krāsošanai. Krāsa ir ekoloģiski nekaitīga un videi draudzīga, nokrāsotā koksne „elpo”. Zviedru krāsā esošie savienojumi pasargā koksni no trūdēšanas un pelējuma, konservē tās virsmu. Ar zviedru krāsu virsmu noklāj tikai vienu reizi, virsmai nav vajadzīga iepriekšēja sagatavošana, izņemot putekļu, vecās krāsas, pelējuma un netīrumu notīrīšana. Krāsa piemērota arī minerālvirsmu krāsošanai, nav nepieciešama virsmas špaktelēšana un gruntēšana. Krāsā esošie dabiskie pigmenti ir noturīgi pret izbalēšanu. Krāsa lietojama gan iekšdarbiem, gan ārdarbiem.

Lietošana: Zviedru krāsu uzklāj ar krāsotāju otu. Krāsu klāj uz visas virsmas ar plašiem vēzieniem un ierīvē, lai koksnes virsmas poras un plaisas būtu aizpildītas. Jāseko lai nepaliktu nenokrāsotas vietas, jo, tās krāsojot vēlāk, virsma nebūs līdzena. Krāsošanai ieteicams apmācies bezvēja laiks – tad krāsa žūs lēni un labāk sasaisīsies ar krāsojamo virsmu. Krāsa nav lietojama logu rāmju un durvju krāsošanai.



Žūšanas laiks: 2 – 6 stundas, atkarībā no koksnes apstrādes apstākļiem.

Patēriņš: 4 - 6 m² / l atkarībā no koksnes iesūkšanas spējas.

Drošība: Krāsa nav degoša un ir nekaitīga cilvēku veselībai. Instrumentu tīrīšana: Instrumentus un rokas mazgā ar ūdeni.

Satur: Dabīgo lineļļu, pernicu, rudzu miltus, dzelzs vitriolu, nātrija hlorīdu, dabiskos pigmentus.



Натуральная Шведская Краска

Мрадиционная шведская краска, применяется в Швеции и Латвии с XVII – XVIII века по сегодняшний день. Шведская краска предназначена для обработки неструганных деревянных поверхностей, хозяйственных построек, заборов, кровли из щепы и покраски деревянных фасадов жилых домов. Краска экологически безвредна, окрашенная поверхность „дышит”. Компоненты шведской краски защищают древесину от гниения, грибков и плесени, консервируют ее поверхность. Поверхность обрабатывается только одним слоем, поверхность не нуждается в предварительной подготовке, кроме удаления пыли, старой краски, плесени и грязи. Краской также можно красить минеральные поверхности, предварительная шпаклевка и грунтовка не требуется. Содержащиеся в краске натуральные пигменты устойчивы к выцветанию. Краска пригодна как для наружных, так и для внутренних работ.

Применение: Шведская краска наносится с помощью малярной кисти, широкими махами, втирая краску, чтобы поры и трещины древесины были заполнены. Необходимо следить за тем, чтобы не осталось неокрашенных мест, так как при последующем докрашивании труднее получить гладкую поверхность.



Dabīgā zviedru krāsa īpaši paredzēta neslīpētām koka virsmām. Iespējams iegādāties dažādus toņus, lūdzam griezties “STAFOR”.

Натуральная шведская краска особо предназначена для неструганной древесины. Возможно приобрести краску разных тонов, обращайтесь в “STAFOR”.

Работы рекомендуется проводить в облачную, безветренную погоду – тогда краска сохнет медленней и лучше связывается с обрабатываемой поверхностью. Краска не предназначена для покраски оконных рам и дверей.

Время высыхания: 2 - 6 часов, в зависимости от условий проведения работ.

Расход: 4 - 6 м²/л в зависимости от впитывающей способности древесины.

Безопасность: Краска негорючая и безвредна для человеческого здоровья.

Чистка инструментов: Инструменты и руки моют водой.

Содержит: Натуральное льняное масло, олифу, ржаную муку, купорос железный, хлорид натрия, натуральные пигменты.

Klasisks sarkans
Классический
красный

Dzeltens
Жёлтый

Brūns
Коричневый



Dabīgā DARVAS Eļļa



Натуральное
Дёгтевое Масло



Dabīgā Darvas Eļļa

Koksnes aizsardzības līdzeklis. Piemērots dažādiem izstrādājumiem no koka: guļbūvēm, mājām no koka, terasēm, verandām, apšuvuma dēļiem, dārza mēbelēm, laivām, jumtiem no koka lubām (jumstiņiem), sētām u.c. Satur dabīgo linellju, priežu darvu un citas dabiskas vielas, kas nodrošina ilglaicīgu koksnes aizsardzību no mitruma, pūšanas, pelējuma un sēnītēm.

Lietošana: Koka virsmām jābūt tīrām un sausām. Līdzekli uzklāj ar otu vai pulverizatoru. Līdzekli, kas nav iesūcies nepieciešams noņemt ar sausu auduma gabalu. Labi iesūcošas virsmas nepieciešams apstrādāt 2 reizes. Pirms lietošanas līdzekli jāsamaisa. Nav nepieciešama iepriekšēja gruntēšana.

Drošība: Uzmanību! Piesūcināts ar līdzekli auduma gabals var pašai aizdegties.

Satur: dabiskā linellja, priežu darva, kolofonijs, vaitspirts, speciālas piedevas.

Uzglabāšana: Oriģinālā iepakojumā un siltās noliktavu telpās - 1 gadu.

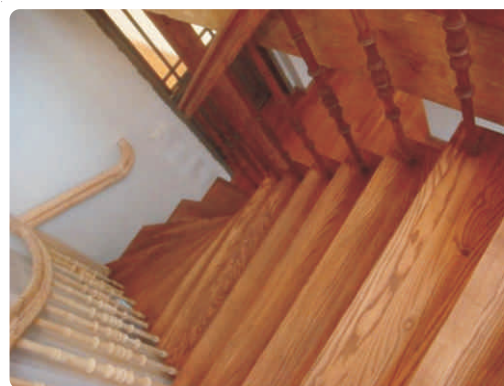
Patēriņš: 3 - 10 m²/l atkarībā no koksnes iesūkšanas spējas.



Натуральное Дёгтевое Масло

Защитное средство для дерева. Предназначено для различных изделий из дерева: срубов, домов из дерева, террас, веранд, вагонки, садовой мебели, лодок, крыш из деревянной дранки, заборов и т.д. Содержит натуральное льняное масло, сосновый деготь и другие природные вещества, обеспечивающие долгосрочную защиту древесины от сырости, гниения, плесени и грибков.

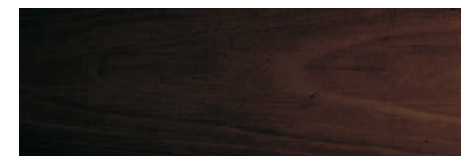
Применение: Поверхность древесины должна быть сухой и чистой. Средство наносится кистью или пульверизатором. Не впитавшееся средство нужно удалить с поверхности сухой ветошью. Сильно впитывающие поверхности необходимо обработать 2 раза. Перед применением средство необходимо тщательно перемешать. Рекомендуется для наружных работ.



Светлое / Gaiša:



Темное / Tumša:



Предварительная грунтовка не требуется.

Расход: 3 - 10 м²/л в зависимости от впитывающей способности древесины.

Хранение: В оригинальной таре и теплых складских помещениях время хранения - 1 год.

Состав: Натуральное льняное масло, сосновый деготь, канифоль, уайт-спирт, специальные добавки.

Безопасность: Внимание! Пропитанная средством ветошь может самовоспламениться!



Linellās aizsargklājums kokam ECO PROTECT

для Защитное Покрытие
Дерева на Льняном Масле



Linellās Aizsargklājums Kokam "Eco Protect"

Dabīgo linellu saturošs aizsargklājums kokam. Izceļ koka dabīgo skaistumu, izdalot tā tekstūru un piešķirot viegli matētu nokrāsu. Aizsargā koku no mitruma, pelējuma, puuvuma, sēnītēm, alģēm un zilējuma. Klājumu var izmantot kā iekšdarbos, tā arī ārdarbos.

Aizsargklājums ir lieliska alternatīva ķīmiskām krāsām, tas nelobās, ļauj kokam elpot un aizsargā no mitruma. Klājums nesatur organiskos šķīdinātājus, pilnīgi nekaitīgs cilvēka veselībai un apkārtējai videi.

Lietošana: Pirms lietošanas rūpīgi samaisīt. Pārklājamai virsmai jābūt tīrai un sausai, sveķainas vietas jānotīra ar vaišpirtu. Iepriekš krāsotas virsmas jāattīra no vecās krāsas līdz tīrai koksnei. Pārklājumu uzklāj ar otu vai veltnīti – 1 vai 2 kārtās. Instrumentus mazgā ar ūdeni.

Patēriņš: 6 – 12 m²/l atkarībā no koksnes sugas iesūkšanas spējas.

Satur: Dabisko linellu, lecitīnu, aktīvās piedevas.



Защитное Покрытие для Дерева на Льняном масле "Eco Protect"

Защитное покрытие для дерева, содержащее натуральное льняное масло. Подчеркивает естественную красоту дерева, выделяя его текстуру и придавая мягкий матовый оттенок. Защищает дерево от влаги, плесени, гнили, грибков, водорослей и синевы. Покрытие может использоваться как для внутренних, так и для наружных работ.

Является превосходной альтернативой химическим краскам, не шелушится, даёт дереву „дышать“, но не пропускает воду. Покрытие не содержит органических растворителей, совершенно безвредно для человеческого здоровья и природы.

Применение: Перед применением тщательно перемешать. Обрабатываемая поверхность должна быть чистой и сухой, смолистые места необходимо очистить уайт-спиртом. Ранее окрашенные поверхности необходимо очистить от старой краски. Покрытие наносят валиком – 1 или 2 слоя. Инструменты мыть водой.

Расход: 6 – 12 м²/л в зависимости от впитывающей способности и породы древесины..

Содержит: Натуральное льняное масло, лецитин, активные добавки. натуральная канифоль, воска, специальные добавки.



Īpaši paredzēts iekšdarbiem. Nesatur organiskos šķaidītājus.

Особо предназначен для внутренних работ. Не содержит органических растворителей.

Dabīgā Eļļa GRĪDĀM

Натуральное Масло для Пола



Dabīgā Eļļa Grīdām

Grīdas eļļa paredzēta koka grīdu, parketa, kāpņu, koka mēbeļu apstrādei. Tā ir uz dabīgās linellās bāzes gatavots sastāvs, kas bez linellās satur dabīgos priežu sveķus, kolofoniju, vaskus un speciālās piedevas. Linelļa dziļi iesūcas koksnē, impregnējot to un aizsargājot no mitruma, bet vaski uz virsmas veido mitrumu un netīrumus atgrūdošu aizsargslāni. Grīdas eļļa izceļ koksnes tekstūru un veido zīdaini matētu spīdumu un uzlabo grīdas dilumizturību.

Virsmas sagatavošana: Pirms grīdas eļļošanas ir jāveic tās slīpēšana ar slīpmašīnu. Grīdas virsmai jābūt sausai, attīrītai no putekļiem, taukiem, eļļām, vaskiem.

Uzklāšana: Eļļa rūpīgi jāsamaisa, tās temperatūrai jābūt +20 °C, bet grīdas temperatūrai +15 – 25 °C robežās. Eļļu uzlej uz grīdas virsmas un izlīdzina ar speciālu aplikātoru vai plakano otu. Eļļa jāuzklāj plānā slānī un jāatstāj iesūkties 20 – 30 min. Pēc tam eļļu iestrādā ar pulēšanas mašīnu, lietojot balto disku. Šāda apstrāde nodrošina eļļas vienmērīgu izlīdzināšanu un uzlabo iesūcšanos koksnē. Žāvē 6 – 8 stundas, pēc tam analogiski uzklāj otro eļļas kārtu. Nedrīkst atstāt un ļaut sacietēt eļļai, kas ir palikusi uz koksnes virsmas un nav iesūkusies.

Žūšana: Atkarībā no temperatūras un gaisa mitruma eļļa pilnībā izžūst 2 – 3 dienās.

Patēriņš: Eļļas patēriņš ir atkarīgs no koksnes uzsūcšanas spējām: prielei 10 – 14 m²/l, ozolam 16 – 20 m²/l.

Tīrīšana: Darba rīkus tīra ar vaišpirtu, siltu ūdeni un ziepēm.

Glabāšana: Uzglabāt vēsā vietā. Slēgtā tarā glabāšanas laiks - 2 gadi.

Sastāvs: Speciāli sagatavota dabīgā linelļa, dabīgie priežu sveķi, dabīgais kanifolijs, vaski, speciālās piedevas.



Натуральное Масло для Пола

Масло для пола предназначено для обработки деревянных полов, паркета, лестниц, деревянной мебели. Это состав на базе натурального льняного масла, который кроме масла содержит натуральные сосновые смолы, канфоль, воска и специальные добавки. Льняное масло глубоко впитывается в древесину, импрегнируя и защищая ее от влаги, а воска на поверхности образуют влагостойкий и отталкивающий грязь защитный слой. Масло для пола выделяет текстуру древесины, придает матовый блеск и улучшает износостойкость поверхности.

Подготовка поверхности: Перед обработкой поверхность необходимо шлифовать шлифовальной машиной. Поверхность должна быть сухой, очищенной от пыли, жира, масла и воска

Нанесение: Масло необходимо тщательно перемешать, его температура должна быть +20 °C, температура поверхности от +15 до +25 °C. Масло наливают на поверхность и выравнивают специальным аппликатором или плоской кистью. Оно наносится тонким слоем и должно впитаться за 20 – 30 мин. После этого поверхность обрабатывают шлифовальной машиной, используя белый диск. Такая обработка обеспечивает равномерное распределение масла и улучшает впитываемость в древесину. Сушат 6 – 8 часов, потом аналогично наносят второй слой масла. Масло, которое осталось на древесине и не впиталось, нужно удалить чистой ветошью.

Высыхание: В зависимости от температуры и влажности воздуха масло полностью высыхает в течение 2 – 3 дней.

Расход: Расход масла зависит от впитывающей способности древесины: сосна 10 – 14 м²/л, дуб 16 – 20 м²/л.

Чистка: Инструменты чистят уайтспиритом, тёплой водой и мылом.

Хранение: Хранить в прохладном месте в закрытой таре. Срок хранения - 2 года.

Состав: Специально подготовленное натуральное льняное масло, натуральные сосновые смолы, натуральная канфоль, воска, специальные добавки.



Graudains Hermētīķis
Guļbaļķiem

LOG CHINK

Зернистый
Герметик для Срубов



Graudains Hermētīķis Guļbaļķiem “Log Chink”

Graudains hermētīķis ar autentisku vizuālo efektu - tradicionāls, seno laiku baļķu šuvju aizdares maisījums. Paredzēts šuvju un spraugu hermetizēšanai starp guļbūves baļķiem un koka konstrukciju savienojumu hermetizēšanai. Hermētīķis lieliski sader ar koksnes virsmu, tam ir augsta elastība un laba pielipšanas spēja (adhēzija) pie koka virsmas. Tas saglabā elastību pie zemas temperatūras, nodrošinot ēkas hermētiskumu gan vasarā, gan ziemā. Log Chink būtiski samazina ēkas siltuma zudumus, aizsargā konstrukciju no mitruma un lietuses. Izturīgs pret UV starojumu un ļauj kokam elpot. Paredzēts iekšdarbiem un ārdarbiem. Ekoloģiski nevainojams materiāls uz lineļļas bāzes, nesatur organiskos šķīdinātājus. Izžuvušu hermētīķi var krāsot ar jebkāda veida krāsām.

Lietošana: Uz sausas un attīrītas koka virsmas hermētīķi uzklāj ar speciālas pistoles palīdzību, vai ar špaktelīpstiņu. Pēc hermētīķa iestrādāšanas šuvē, to izlīdzina ar špaktelīpstiņu, kura samitrinātu ziepjūdenī. Nav ieteicams strādāt ar hermētīķi tiešos saules staros, pie temperatūras, kas zemāka par +5C,



lietus laikā, kā arī lietot hermētīķi uz virsmas, kas pārklāta ar plēvīti veidojošiem segumiem.

Patēriņš un izžūšana: 225m/10l, ja šuves platums ir līdz 1cm. Patēriņš ir atkarīgs no iestrādāšanas metodes, šuves platuma un dziļuma. Normālos apstākļos (+20C) 4-6 stundu laikā uz hermētīķa virsmas veidojas ūdensizturīgs slānis, pilīga žūšana notiek 24 stundu laikā.

Instrumentus mazgāt ar ūdeni. Detalizētāka informācija par hermētīķi un tā lietošanu atrodama www.stafor.lv vai www.visskokam.lv.

Sastāvs: lineļļa, akrilātu dispersija, pildvielas, pigmenti un speciālas piedevas.

Зернистый Герметик для Срубов “Log Chink”

Зернистый герметик с аутентичным визуальным эффектом - выглядит как традиционный раствор для заделки швов. Предназначен для герметизации швов и щелей между бревнами срубов, а также для герметизации стыков и примыканий других деревянных конструкций. Герметик отлично совмещается с поверхностью древесины, обладает высокой эластичностью и хорошей адгезией к дереву. Сохраняет эластичность при минусовых температурах, обеспечивая герметичность зданий как летом, так и зимой. Log Chink значительно сокращает теплопотери зданий, защищает конструкцию от влаги и дождя. Стоек к УФ излучению и дает дереву дышать. Предназначен для наружных и внутренних работ. Экологически безупречный материал на основе натурального льняного масла, не содержит органических растворителей. Затвердевший герметик можно красить любыми видами красок.

Применение: На сухую и очищенную древесную поверхность герметик наносят при помощи специального шприца или шпателя. После нанесения поверхность герметика во шве разравнивают смоченным в мыльной воде шпателем. Не рекомендуется работать с герметиком под прямыми солнечными лучами, при температурах ниже +5C, во время дождя, а также наносить герметик на поверхность, обработанную пленкообразующими покрытиями.

Расход и высыхание: 225м/10л, при ширине шва до 1см. Расход зависит от метода нанесения, ширины и глубины шва. В нормальных условиях (+20C) в течении 4-6 часов на поверхности герметика образуется водостойкая пленка, полное высыхание происходит в течении 24 часов.

Инструменты мыть водой. Более подробная информация по применению на сайте www.stafor.lv или www.visskokam.lv.

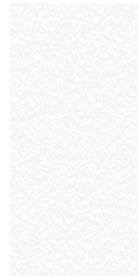
Состав: льняное масло, акриловая дисперсия, наполнители, пигменты, специальные добавки.



Graudains hermētīķis ar autentisku vizuālo efektu - tradicionāls, seno laiku baļķu šuvju aizdares maisījums.

Зернистый герметик с аутентичным визуальным эффектом - выглядит как традиционный раствор для заделки швов.

Balts
Белый



Oregons
Орегон



Pelēks
Серый



Riekstkoks
Орех



Brūns
Коричневый



Priede
Сосна



Mahagons
Махагон



Dabīgā Eļļa

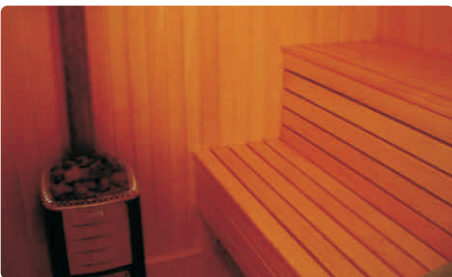
PIRTĪM UN SAUNĀM

Натуральное
Масло для Бань и Саун



Dabīgā Eļļa Pirtīm un Saunām

Dabiskās lineļļas produkts paredzēts virsmu, kas ir kontaktā ar cilvēka ķermeni, pirts lāvu, sienu, durvju un citu koka virsmu aizsardzībai un kopšanai. Aizsargā koka lāvas no mitruma, neīrūmiem, kaitīgiem mikroorganismiem, atvieglo tīrīšanu un kopšanu. Pēc koka virsmas apstrādes saglabājas koksnes dabīgā tekstūra un nokrāsa, veidojot viegli matētu, zīdainu virsmu. Produkts nesatur organiskos šķīdinātājus un cilvēku organismam kaitīgas vielas.



Lietošana: Līdzekli ar otu vai krāsotāju veltnīti uzklāj uz iepriekš notīrītas un noslīpētas koka virsmas. Uzklāšanu veic temperatūrās ne zemākās par +5°C, vēlams pirms uzklāšanas produktu sasildīt līdz +40°C. Apstrādājamās koksnes mitrums nedrīkst pārsniegt 20%. Ļoti uzsūcošu koksni apstrādā divreiz. Lai paātrinātu žūšanu, pirti nedaudz uzsilda līdz +50°C, ļauj eļļai iesūkties 12 h, pēc tam neiesūkušos eļļu noslauka. Pirts gatava lietošanai pēc 2–3 diennaktīm.

Patēriņš: 10–18 m²/l atkarībā no koksnes iesūkšanas spējas.

Satur: dabīgo lineļļu, priežu sveķu pārstrādes produktus.

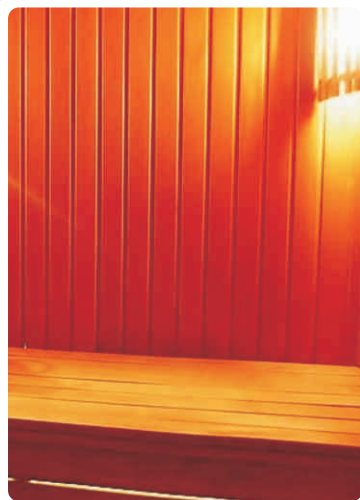
Натуральное Масло для Бань и Саун

Средство на основе натурального льняного масла для обработки поверхностей, которые находятся в контакте с телом человека, банных полок, стен, дверей и других поверхностей из дерева. Защищает поверхности от влаги, загрязнений, гнили, облегчает чистку и уход. После нанесения средства поверхности сохраняют текстуру и естественный оттенок дерева. Продукт не содержит органических растворителей и вредных для организма людей составляющих.

Применение: Средство наносят кистью или валиком на очищенную и отшлифованную поверхность при температуре помещения не ниже +5°C. Перед нанесением рекомендуется продукт нагреть до +40°C. Влажность обрабатываемой древесины не должно быть выше 20%. Сильно впитывающая древесина покрывается два раза. Для улучшения высыхания рекомендуется баню нагреть до +50°C, дать маслу впитаться 12 ч., после не впитавшееся масло вытереть. Баней можно пользоваться через 2–3 суток. Предварительная грунтовка не требуется.

Расход: 10–18 м²/л в зависимости от впитывающей способности древесины.

Состав: Натуральное льняное масло, продукты переработки сосновой смолы.



Кокснес aizsardzība
pirms eļļošanas

LOG GUARD

Защита древесины перед
нанесением льняного масла



Кокснес aizsardzība pirms eļļošanas “Log Guard”

Aizsarglīdzeklis LOG GUARD ir viens no pēdējiem un efektīvākajiem kokснес aizsardzības izstrādājumiem pasaulē. Tas aizsargā koksni no apkārtējās vides kaitīgās iedarbības gan iekšējās, gan ārējās. Līdzeklis satur speciālu sāļu kompozīciju, kas pēc izšķīšanas ūdenī dziļi iesūcas kokснē un aizsargā to. LOG GUARD ieteicams uzklāt uz jau bojātas vai jaunas kokснес virsmu pirms apstrādes ar lineļļu saturošiem produktiem. Pēc noklāšanas ar lineļļu tā noturēs sāļus kokснē neļaujot lietum tos izskalot. Līdzeklis ir bez smaržas un bez krāsas, ātri iesūcas kokснē, tā uzklāšana nemaina kokснес ārējo izskatu, strādāt ar to ir ērti un droši.

Lietošana: Aizsardzības līdzekļa koncentrātu izšķīdina 15 l ūdens, maisa un uzklāj uz tīru kokсни ar otu vai pulverizatoru ne mazāk kā 3 reizes vai iegremdējot kokсни šķīdumā uz laiku no 2 līdz 12 stundām. Uzklāšanas laikā gaisa temperatūrai jābūt no +5°C līdz +32°C. Pēc līdzekļa izžūšanas apstrādātā kokсне ir ekoloģiski, higiēniski nekaitīga un efektīvi aizsargāta. Apstrādātie koka ēkas elementi un pati ēka būs aizsargāta no kaitīgās apkārtējās vides iedarbības visu kalpošanas laiku.

Žūšanas laiks: Apstrādāta ar šo līdzekli kokснес virsma pēc 1–3 dienām ir gatava eļļošanai ar lineļļu vai lineļļas krāsu.

Patēriņš: Atkarībā no kokснес veida 1 l uz 3–5 m².

Drošības pasākumi: Strādājot ar kokснес aizsardzības līdzekli, darbi jāveic laukā vai labi vēdināmās telpās, lietojot gumijas cimdus un aizsargbrilles.

Glabāšana: Oriģinālajā iepakojumā 12 mēnešus.

Защита древесины перед нанесением льняного масла “Log Guard”



Защитное средство LOG GUARD является одной из наиболее эффективных последних разработок в мире по защите древесины от вредного воздействия окружающей среды как внутри помещений, так и под открытым небом. Средство содержит специальную композицию солей, которые после растворения в воде глубоко проникают в древесину и защищают её. LOG GUARD рекомендуется наносить на уже поврежденную древесину или совершенно новую перед обработкой льняным маслом или краской на льняном масле. Льняное масло удерживает соли в древесине столь хорошо, что дождевая вода не сможет их вымыть. Средство не имеет цвета и запаха, не растекается и быстро впитывается, его нанесение не меняет внешнего вида древесины, работать с ним удобно и безопасно.

Применение: Концентрат защитного средства растворяют в 15 л воды, размешивают и наносят на чистую древесину кистью или распылителем не менее чем 3 раза, или погружением в раствор на время от 2 до 12 часов. Температура воздуха при нанесении средства от +5°C до +32°C. После высыхания обработанная древесина экологически и гигиенически безвредна. Обработанные деревянные элементы дома и сам бревенчатый дом защищены от вредного воздействия окружающей среды на весь срок службы.

Время высыхания: После обработки этим средством поверхность через 1–3 дня готова к нанесению льняного масла или краски на льняном масле.

Расход: В зависимости от вида древесины 1 л на 3–5 м².

Меры предосторожности: Работы проводить на открытом воздухе или в хорошо проветриваемых помещениях. Работать в резиновых перчатках, пользоваться защитными очками.

Хранение: В оригинальной упаковке срок хранения 12 месяцев.

Aizsargājošs Kokam

VASKS

Воск Защитный
для Дерева



Vasks Aizsargājošs Kokam

Vasku sastāvs uz augu eļļu bāzes paredzēts iepriekš ar lineļļu (bezkrāsainu vai tonētu) apstrādātu koka virsmu vaskošanai. Vaskota koka virsma ilgstoši saglabā spīdumu, iegūst papildus nodilumizturību un ūdeni atgrūdošas īpašības.

Lietošana: Vasku iespējami plānā slānītī uzklāj uz koka virsmas ar plastmasas špatelļapstīgu un izlīdzina vienmērīgā slānī. Pēc tam vasks vienmērīgi jāiepulē.

Pulēšana: Pulēt var ar kokvilnas audumu vai, lietojot viendiska mašīnu, ar „balto” disku. Pulēšanu veic tūlīt pēc vaska uzklāšanas, neļaujot tam sažūt. Lielākas virsmas ieteicams apstrādāt pa sektoriem, vai arī strādājot divatā – viens vasku uzklāj, otrs pulē. Uzklājot pārāk daudz vaska, virsma savlaicīgi nenožūst, tādēļ to nedrīkst uzklāt arotu.

Patēriņš: atkarībā no apstrādājamās virsmas kvalitātes 20 – 40 g/m².

Tīrīšana: Darbarīkus mazgāt ar terpentīnu, vai spirtu.

Satur: Vasks, priežu terpentīns, augu eļļu kompozīcija, stabilizējošas piedevas.



Воск Защитный для Дерева

Восковый состав на основе растительных масел предназначен для воскования деревянных поверхностей, предварительно обработанных составами на льняном масле (бесцветными или тонированными). Покрытая воском и отполированная деревянная поверхность приобретает дополнительный блеск, износостойкость и водоотталкивающие свойства.

Нанесение: Восковой состав на деревянную поверхность наносится тонким слоем и разравнивается пластмассовым шпателем. После нанесения восковой слой полируется.

Полировка: Полировку осуществляют хлопковой тканью или однодисковой машиной с “белым” диском. Полировку осуществляют сразу после нанесения воска, не дожидаясь высыхания. Большие поверхности обрабатывают по секторам, желательно работу производить вдвоём – один наносит воск, другой полирует. Не

рекомендуется наносить воск кистью – в таком случае наносится много воска и он долго сохнет.

Расход: В зависимости от состояния поверхности 20 – 40 г/м².

Чистка: Рабочие инструменты моют скипидаром, уайт-спиритом.

Состав: Воск, сосновый скипидар, композиция растительных масел, стабилизирующие добавки.



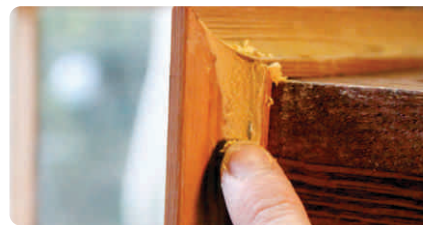
Linellās

ЕКОТЕРЕ

Экологичная Замазка
на Льняном Масле



Lineļlas Ekotepe



Ekotepe ekoloģiski tīra no dabiskām izejvielām gatavota tepe sevišķi paredzēta koka virsmu apstrādei, koka defektu un plaisu aizpildīšanai, stikla uzstādīšanai. Tepei piemīt laba adhēzija pie koka un augsta elastība. Lietojama gan iekštelpās, gan ārdarbos. Nesatur organiskus šķaidītājus. Īpaši paredzēta zaru vietu un mazu plaisu špaktelēšanai.

Lietošana: Uz sausas tīras virsmas tepi uzklāj un izlīdzina ar špaktelļapstīgu. Žūšanas laiks +20° C temperatūrā līdz 12 stundām. Pēc nožūšanas tepi var krāsot. Pirms tepes uzklāšanas ieteicams gruntēt koka virsmu ar lineļlas grunti “Gulbūve”.

Satur: Speciāli sagatavotu lineļļu, krītu, dabīgo pernicu, ūdeni, plastificējošu piedevu.

Darba rīku tīrīšana: Darba rīkus tīra ar vai spirtu, rokas mazgā siltā ūdenī ar ziepēm.

Glabāšana: Uzglabā vēsā vietā. Slēgtā tarā glabāšanas laiks 12 mēneši. Sargāt no sasaldēšanas.



Экологичная Замазка на Льняном Масле

Ekotepe - произведенная из натуральных веществ экологически безупречная замазка. Предназначена для обработки деревянных поверхностей, заполнения трещин и дефектов дерева, установки остекления. Обладает хорошей адгезией к дереву и высокой эластичностью. Применяется как для внутренних, так и для наружных работ. Не содержит органических растворителей. **Особо предназначена для шпаклевки сучков и маленьких трещин.** **Применение:** Замазку наносят на сухую, чистую поверхность и

выравнивают шпателем. Время высыхания при температуре +20° C до 12 часов. После высыхания замазку можно красить. Перед нанесением поверхность дерева рекомендуется обработать грунтом на льняном масле “Gulbūve”.

Содержит: Специально подготовленное льняное масло, мел, натуральную олифу, воду, пластифицирующую добавку.

Чистка инструментов: Инструменты чистят уайтспиритом, руки моют теплой водой с мылом.

Хранение: Хранить в прохладном месте. В плотно закрытой таре срок хранения – 12 месяцев. Беречь от замерзания.

